



TUTORIEL VIDÉO

ⓘ Important !

Cette procédure de remplacement peut être appliquée sur le modèle:
RENAULT CLIO II (BB_, CB_) 1.2 16V (BB05, BB0W, BB11, BB27, BB2T, BB2U,
BB2V, CB05,...., RENAULT CLIO III (BR0/1, CR0/1) 1.2 16V (BR02, BR0J, BR11,
CR02, CR0J, CR11), RENAULT THALIA I (LB_) 1.2 16V

Les étapes peuvent différer en fonction de la conception du véhicule.

REPLACEMENT : ROULEMENT DE ROUE – RENAULT CLIO 2. LISTE DES OUTILS DONT VOUS AUREZ BESOIN

:



- Brosse métallique
- Aérosol WD-40
- Nettoyant multi-usages en spray
- Graisse au cuivre
- Douille d'entraînement n°30
- Douille longue à choc pour jantes No.19
- Maillet en caoutchouc
- Porte-taraud
- Marteau
- Pied-de-biche
- Cale de roue

Remplacement : roulement de roue – Renault Clio 2. Les experts d'AUTODOC recommandent :

- Ne réutilisez pas l'ensemble de roulement de votre Renault Clio 2.
- La procédure de remplacement du roulement de moyeu de roue est identique sur les deux roues du même axe.
- Attention : tous les travaux sur la voiture - Renault Clio 2 - doivent être effectués avec le moteur éteint.

EFFECTUEZ LE REMPLACEMENT DANS L'ORDRE SUIVANT:

1



Sécurisez les roues avec des cales.

2



Desserrez les boulons de fixation de la roue. Servez-vous d'une douille à choc pour roue N°19.

3



Surélevez l'arrière de la voiture et arrimez la.

4



Dévissez les boulons de la roue.

AUTODOC recommande:

- Attention ! Tenez la roue en dévissant les boulons de fixation.
Renault Clio 2

5



Retirez la roue.

6



Nettoyez le tambour de frein. Utilisez une brosse métallique. Servez vous de l'aérosol WD-40.

7



Retirez le capuchon de protection du moyeu de roue. Servez-vous d'un marteau. Servez-vous d'un pied-de-biche.

Remplacement : roulement de roue – Renault Clio 2. Les professionnels recommandent :

- Certaines voitures sont dépourvues de fusées de moyeu de roue.

8



Dévissez l'écrou de l'axe de moyeu de roue. Utilisez une douille n° 30. Utilisez un portetaraud.

9



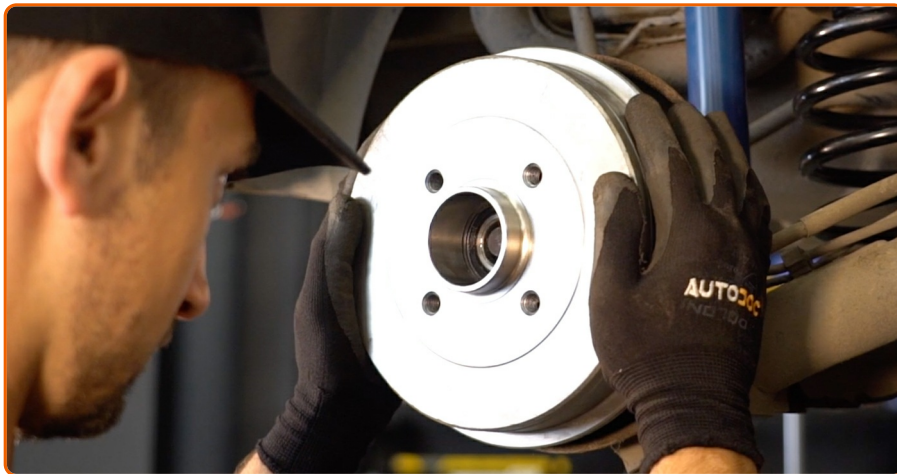
Retirez l'ensemble tambour de frein et roulement de moyeu de roue.

10



Nettoyez l'emplacement de roulement de moyeu. Servez-vous d'un aérosol nettoyant multi-usages.

11



Installez le nouvel ensemble tambour de frein et roulement de moyeu de roue.

12



Serrez le moyeu. Utilisez une douille n° 30. Utilisez une clé dynamométrique. Serrez-le jusqu'à 165 Nm.

Remplacement : roulement de roue – Renault Clio 2. Les experts d'AUTODOC recommandent :

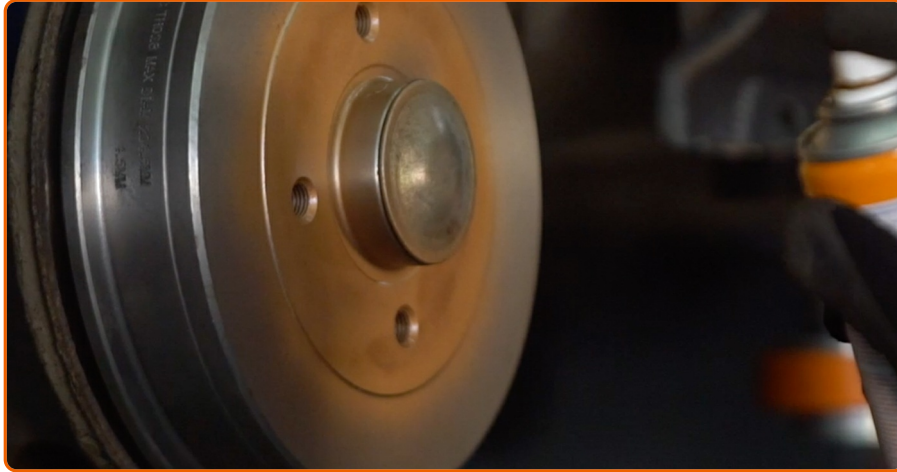
- L'unité de roulement de roue ne doit pas dépasser sur la goupille axiale.

13



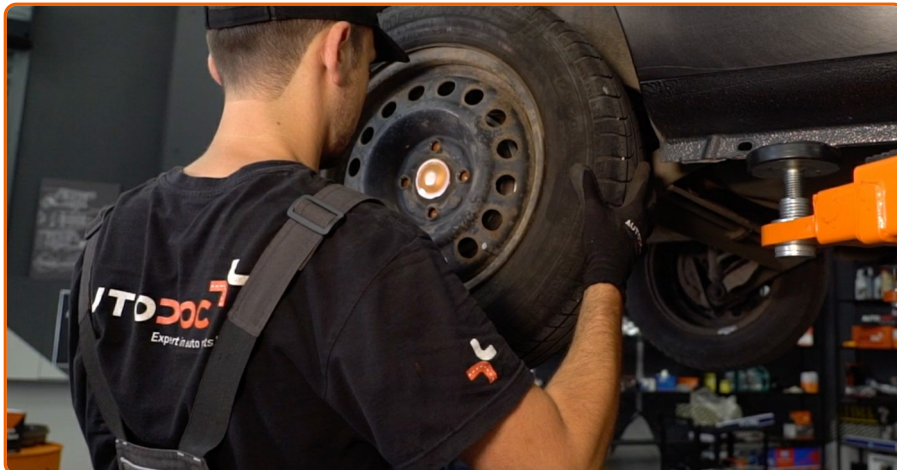
Installez le bouchon de protection du moyeu de roue. Servez-vous d'un maillet en caoutchouc.

14



Appliquez du produit sur la surface de contact entre la jante et le tambour de frein. Utilisez de la graisse au cuivre.

15



Installez la roue.

AUTODOC recommande:

- Attention ! Pour éviter de vous blesser, tenez la roue en vissant les boulons de fixation. Renault Clio 2

16



Vissez les boulons de la roue. Servez-vous d'une douille à choc pour roue N°19.

17



Abaissez la voiture et serrez les boulons de roue en ordre croisé. Utilisez une clé dynamométrique. Serrez-le jusqu'à 120 Nm.

18



Retirez les crics et les cales.

**CES INSTRUCTIONS VOUS ONT ÉTÉ
UTILES?**

OUI

NON



DEVENEZ MEMBRE DU CLUB AUTODOC!

AUTODOC — PIÈCES AUTOMOBILES EN LIGNE DE HAUTE QUALITÉ ET ABORDABLES

APPLI MOBILE AUTODOC : FAITES DE SUPER AFFAIRES DE MANIÈRE CONFORTABLE



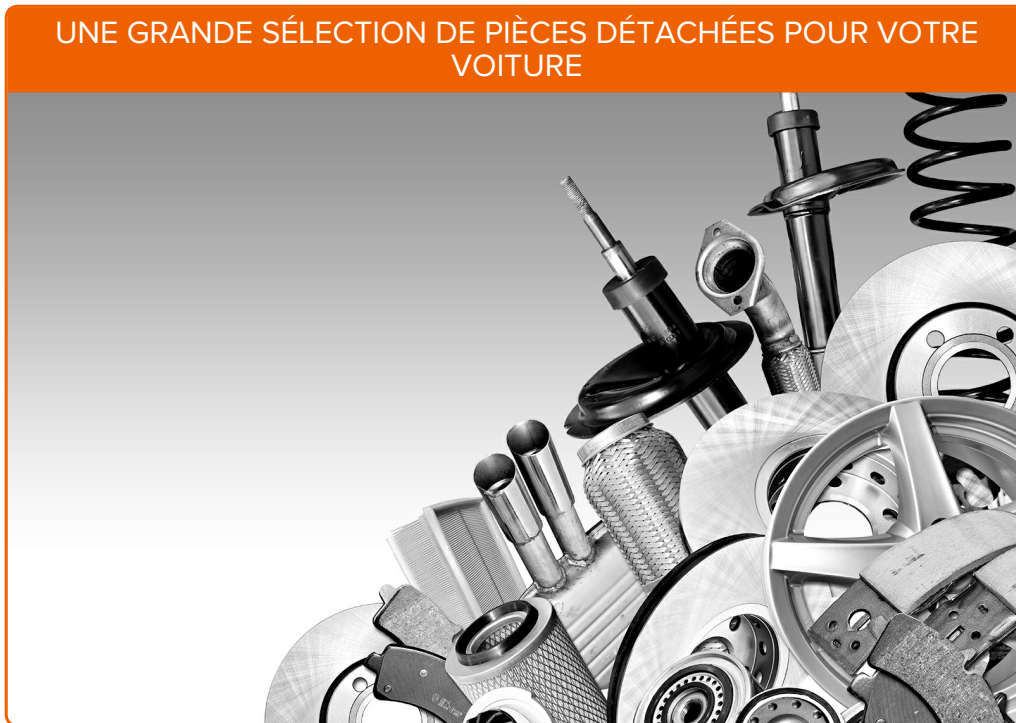
AUTODOC APP

Download

 **Google play**

 **App Store**

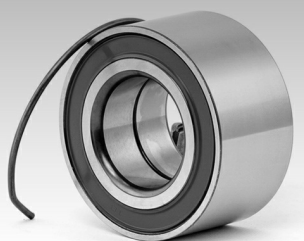
UNE GRANDE SÉLECTION DE PIÈCES DÉTACHÉES POUR VOTRE VOITURE



ACHETEZ DES PIÈCES DÉTACHÉES POUR RENAULT



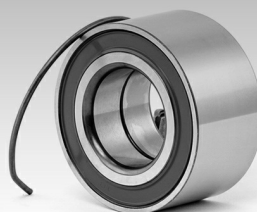
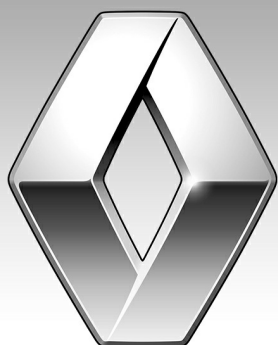
ROULEMENT DE ROUE : UNE VASTE SÉLECTION



ACHETEZ DES PIÈCES AUTOMOBILES POUR RENAULT CLIO 2



ROULEMENT DE ROUE POUR RENAULT: ACHETEZ MAINTENANT



ROULEMENT DE ROUE POUR RENAULT CLIO 2 : LES MEILLEURS OFFRES ET PROMOTIONS



i Clause de non-responsabilité:

Ce document ne contient que des recommandations générales que vous pourrez trouver utiles lors de travaux de réparation ou de remplacement. AutoDoc ne peut être tenu responsable d'aucune perte, blessure ou dommage matériel occasionnés lors de processus de réparation ou de remplacement de pièces par une utilisation ou une interprétation incorrectes des informations fournies.

AutoDoc ne peut être tenu responsable d'aucune erreur ou incertitude susceptibles de figurer dans ce guide. Les informations fournies ne le sont qu'à titre purement informatif et ne sauraient se substituer aux conseils de spécialistes.

AutoDoc ne peut être tenu responsable d'aucune utilisation incorrecte ou dangereuse d'équipements, outils et pièces automobiles. AutoDoc recommande fortement de faire preuve de prudence et d'observer les règles de sécurité lors de travaux de réparation ou de remplacement de pièces. Ayez conscience que l'utilisation de pièces automobiles de qualité inférieure ne garantit pas un niveau approprié de sécurité routière.

© Copyright 2018. Tous les contenus de ce site, notamment textes, photographies et illustrations, sont protégés par le droit d'auteur. Tous droits, y compris droits de reproduction, de publication, de modification et de traduction, réservés par Autodoc GmbH.